

메일로 받아보는 급여명세서 정보를 지키고 환경을 살리는 소중한 한 걸음

2023년 11월부터 그룹웨어 메일로 전자 급여명세서를 발송합니다. 회사 창립 이래 약 2년 동안 매월 현장에서 근무하시는 분들께 종이 급여명세서를 배부해 왔지만, 종이 급여명세서는 환경과 보안 등 여러 가지 문제점을 지니고 있었습니다. 그 중 가장 큰 문제는 보안 사항의 유출 우려입니다. 급여명세서에 담긴 모든 정보는 회사와 각 개인에 대한 보안 사항이 기재되어 있습니다. 때문에 종이 급여명세서의 분실 또는 악의적 도난으로 인해 개인정보가 유출될 우려가 매우 높습니다. 또한 자원 낭비와 환경 오염 측면입니다. 종이 급여명세서를 배부하기 위해 매월 850장, 26개월간 약 2만 2천 장의 용지를 사용해

왔습니다. 이는 30년 된 울창한 나무 두 그루를 베어낸 것과 같은 양입니다. 뿐만 아니라 종이를 생산하기 위해 사용되는 다량의 물, 생산 과정에서 발생하는 이산화탄소, 화학물질은 우리의 환경을 아깝게 해왔습니다. 현대ISC는 정보를 지키고 환경을 살리는 소중한 한 걸음을 시작합니다. 앞으로는 종이 급여명세서를 사용하지 않고 Autoway 메일을 통한 전자 급여명세서를 발송합니다. 전자 급여명세서는 우리의 소중한 개인정보가 유출되는 문제를 방지할 수 있고, 환경도 지킬 수 있습니다. 그룹웨어 메일을 이용해서 전자 급여명세서를 확인하는 방법은 아래 예시를 참고해 주시길 바랍니다.

모바일 Autoway 메일 확인 방법



1 Autoway 앱을 실행하여 로그인합니다.



2 <메일> 또는 <받은 편지함> 아이콘을 선택합니다.

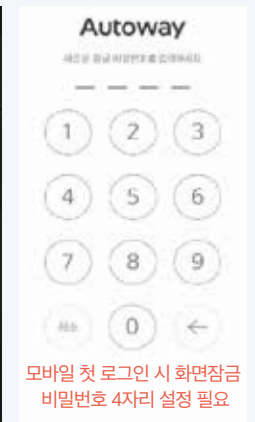


3 <[현대ISC] 당월 급여명세서> 메일을 확인합니다.



4 메일에 첨부된 PDF 파일을 실행하여 확인합니다.

Autoway 모바일앱 설치 가이드



※ 스마트폰의 웹 브라우저(Chrome, 인터넷 앱)에서 URL 입력을 통해서도 설치 가능합니다. (https://autowayapps.hyundai.net)

2023년 기술직 법정 의무교육 실시 2시간으로 유익하게 배우자, 법정 의무교육

2023년 기술직 법정 의무교육이 11월부터 진행됩니다. 법정 의무교육은 근로자라면 누구나 빠짐없이 이수해야 하는 필수 교육으로 [1. 장애인 인식개선 교육, 2. 직장 내 성희롱 예방 교육, 3. 직장 내 괴롭힘 예방 교육, 4. 퇴직연금 교육, 5. 개인정보 보호 교육] 과목으로 구성됩니다.

이번 법정 의무교육은 여러분의 집중력과 이해도 향상을 위해 **대면**으로 진행됩니다. 다만 교육 시간을 줄여, 하루 **단 2시간** 참석으로 수료할 수 있도록 구성했습니다. 교육 시간은 안전보건교육과 같이 교대 근무자는 1근 퇴근 후, 상주 근무자는 퇴근 후에 진행됩니다. 물론 법정 의무교육도 안전보건교육과 같이 근무 시간 외에 진행되기 때문에 교육을 받은 2시간도 근무한 것으로 인정됩니다. 자세한 교육 참석 일은 근무조 일정에 따라 각 팀에서 확인할 수 있습니다.

법정 의무교육은 딱딱하고 재미없게 느껴질 수 있습니다. 하지만 여러분에게 흥미롭고 유익한 교육이 될 수 있도록 다양한 콘텐츠를 준비했습니다. 법정 의무교육을 통해 밝고 건전한 조직문화를 만들어 나갈 수 있도록 직원 여러분의 적극적인 참여 바랍니다.

기술직 법정 의무교육 실시 계획

구분	기술직 법정 의무교육 실시 계획	
일정	'23년 11월~12월 (1.5개월)	
대상	교대 근무자	상주 근무자
시간	14:00~16:00 (1근 후)	16:40~18:40 (퇴근 후)
장소	별관 안전교육장	

별관 복지 환경 개선 깨끗하게, 맑게, 자신 있게! 별관 연수기 설치

오는 11월부터 별관 목욕탕에 연수기가 설치됩니다. 연수기란 수중에 포함된 칼슘, 마그네슘의 농도를 나타내는 경도의 수치를 기준치(1ppm) 이하로 낮춰주는 설비입니다. 현재 별관 목욕탕에는 경도가 높은 경수를 사용하여, 현장의 먼지와 분진으로 지친 피부에 자극을 주고 있었습니다. 이러한 불편 사항을 노사가 지속해서 논의해 왔고, 2023년도 1분기 노사협의회를 통해 연수기 설치를 결정하였습니다. 연수기를 통과해 나오는 연수는 한결 깨끗해진 물로써 우리 피부를 부드럽고 촉촉하게 유지해 주는 효과가 있습니다. 피부에 관심이 많은 요즘 트렌드를 반영하고 직원분들의 노고를 덜어드리고자, 연수기를 설치한 이후에도 목욕탕 수질 관리를 지속해서 유지해 나갈 계획입니다. 현대SIC는 앞으로도 직원들을 위해 더 쾌적하고 더 편안한 환경을 조성해 가도록 나가겠습니다.

e-Campus 신규 콘텐츠 추가 더 새롭게 더 알차게, 신규 과정 신설



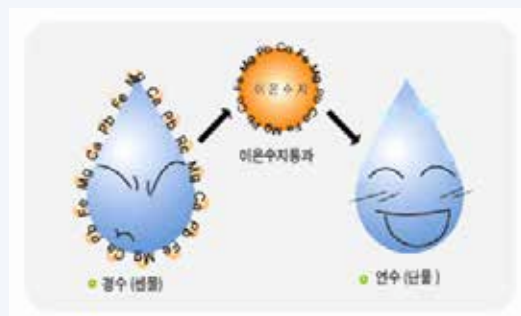
9월 소식지에서 전해드린 현대ISC의 e-Campus, 다들 이용해 보셨나요? 다양한 강의 콘텐츠를 보유한 e-Campus이지만 아직은 실무에 바로 활용할 수 있는 강의를 부족하다는 의견이 있었습니다. 그래서 10월에 진행되는 강좌 수강신청부터는 새롭게 추가된 강의를 만나보실 수 있습니다. 이번 신규 과정에는 금형기술사, 위험물산업기사, 전기산업기사 등 직무에 관련된 다양한 자격과정이 공개되었습니다. e-Campus는 여러분의 의견에 귀 기울이며 점차 발전해 나가고 있습니다. 많은 관심과 참여 바랍니다.

주요 신설 과정

분류	과정명
산업전문	[금형기술사] 기출문제풀이
	[위험물산업기사/기능장] 위험물의 성질
	[위험물산업기사/기능장] 일반화학
	[위험물산업기사] 실기 과년도
	[전기기사/산업기사] 전기기기학 I
	[전기기사/산업기사] 제어공학 I
	[전기기사/산업기사] 전기자기학 I
	[피복아크용접기능사] 과년도 기출문제
	핵심 공유압기능사 I, II

연수기의 효능

- 피부를 부드럽고 촉촉하게 유지해 주는 저자극성 연수를 제공한다.
※ 처음에는 안 씻긴 듯한 미끈거리는 느낌이 들 수 있습니다.
- 연수는 세탁 중 미네랄 축적을 방지하여, 의류 및 직물의 상태를 보존하는데 도움이 된다.
- 배관에 석회질, 침전물 등이 쌓이는 것을 방지하여 설비를 깨끗하게 유지할 수 있게 도와준다.



※ 미끄럼주의 : 바닥이 미끄러울 수 있으니 주의바랍니다.

이륜차 안전운전 수칙 이륜차, 이제부터 안전하게 타볼까요?

오토바이, (전기)자전거, 전동 킥보드 등 이륜차 주행은 왜 위험한가요?

- ① 운전자를 보호해 줄 장치가 없어요.
 - ② 균형 유지가 어려워요.
 - ③ 자동차 운전자 시야에서 벗어나기가 쉬워요.
- 사고 시 증상 또는 사망 위험 ↑**

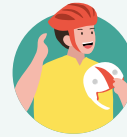
사고사례

출근 중 오토바이 넘어짐에 의한 발목 골절



- **사고 경위** : '23.10.8(일) 21:40분 경 물류지원팀 소속 직원이 오토바이로 출근 중 돌부리에 걸려 넘어지며 발목이 깔려 발생한 사고
- **사고원인** : 오토바이 운전자의 전방주시 태만
- **재발 방지 대책** : 기본안전 수칙 준수·개인 안전 보호구 철저·휴대전화 사용 금지·교통법규 준수

생명을 지키는 안전 수칙 5가지



① **개인 안전 보호구 착용 필수**
안전모는 기본, 운동화 O, 슬리퍼 X



② **휴대전화 사용 금지**
주의력 분산 및 전방주시 태만으로 사고위험 증가



③ **위험 운전 금지**
음주운전, 불법유턴, 신호위반, 과속 등 절대 금지, 안전거리 반드시 확보



④ **횡단보도, 인도 주행 금지**
보행자의 안전을 위협하는 주택가 골목길, 이면도로 등 항상 서행

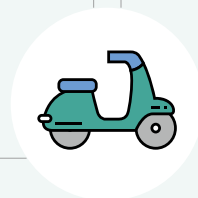


⑤ **날씨, 노면의 상태를 고려한 운전**
비나 눈으로 도로 상태 불량 시, 감속 운전, 안개·야간 운전 시 전조등 필수

생명 보다 소중한 가치는 없습니다! 현장, 그리고 출·퇴근 길에서도 안전하게!

운행시 전조등 켜기 (Day Light 인징)

번호판 부착

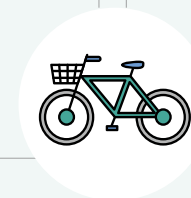


헬멧/안전모착용

이륜차(오토바이) 등록

전방 라이트(렌턴) 부착 및 시야 미 확보 (야간, 흐린 날 등) 시켜기
※ 개인용 자전거는 개인별 자체 부착

헬멧/안전모 착용



후방 점멸등 부착 및 시야 미 확보 (야간, 흐린 날 등) 시켜기
※ 개인용 자전거는 개인별 자체 부착

업무용 자전거는 표지판(표식) 부착

Autoway 게시판 운영 안내 ISC 임직원 화합과 소통의 공간

Autoway 내 임직원 편의 향상을 위한 게시판을 신설하여 10월부터 운영 중에 있습니다. 임직원 화합과 소통을 위해 앞으로도 Autoway 사용을 활성화 할 예정이오니 많은 관심 부탁드립니다.

게시판 위치 안내

Autoway 좌측상단 전체메뉴 → 협업 → 게시판 클릭 시, 해당 게시판 이동



경조사 게시판

기쁨을 나누면 두 배가 되고, 슬픔을 나누면 반으로 준다고 합니다. 내 옆에 있는 동료의 경조사를 공유하고 싶다면 자유롭게 게시 가능합니다.

식사에뉴안내

영양/건강 관련 유익한 정보와 주간식단표를 매주 금요일 공유드립니다. 오늘의 식사 메뉴를 확인하며 힘찬 하루를 시작하시기 바랍니다.

To.CEO (11월 중 Open)

임직원 한분 한분 소중한 의견에 귀 기울이기 위해 소통하는 공간입니다. 함께 만드는 변화를 위해, 어떤 의견이든 자유롭게 말씀해주세요. 자세한 안내는 Open이후 제공지 예정입니다.

위험성 평가 실시 안전을 위한 첫 걸음, 위험성평가!

모두가 안전한 일터를 만들기 위해 노력하고 있지만, 안전사고를 유발할 수 있는 유해·위험 요인들은 여전히 현장 곳곳에 존재하고 있습니다. 이러한 유해·위험 요인을 최소화하기 위해 우리는 위험성평가를 실시하고 있습니다. 현장의 모든 위험성을 완전히 제거하기는 어렵지만, 위험성평가를 통해 지속해서 현장의 유해·위험 요인을 찾고 고쳐가며 '나'와 '동료'의 안전을 지키는 현대ISC를 함께 만들어 나가주세요!

언제 하나요?

- ❶ **최초평가** : 신규 작업(공정) 발생 후 **1개월 이내**
- ❷ **정기평가** : 최초평가 후 **만 1년 이내**
- ❸ **수시평가** : 변동사항 발생 시 **14일 이내**
(휴업/비휴업 재해, 아차사고, 공정 변경 등)

위험성 평가는 사후적이 아닌 **사전적으로** 실시해야 하며, 주기적으로 재평가하고 그 결과를 문서화하여 유지하여야 합니다.

위험성 결정방법(빈도X강도)

- **강도** : 사고 발생 시 예상되는 부상의 정도
- **빈도** : 유해 위험 요인에 대한 노출 및 접촉 빈도

위험성 결정 Matrix			위험성 결정			
	빈도	강도	1	2	3	4
	1	1	1	2	3	4
	2	2	2	4	6	8
	3	3	3	6	9	12
	4	4	4	8	12	16
	5	5	5	10	15	20

- 위험성 1~6 : 허용 가능
- 위험성 8~20 : 허용 불가능 → 위험성 감소 대책 수립 및 실시

위험성평가란?

모든 근로자가 함께 유해·위험 요인을 파악하고 해당 유해·위험 요인의 위험성 수준을 결정하여, 위험성을 낮추기 위한 적절한 조치를 마련하고 실행하는 과정을 말합니다.

위험성평가 과정 요약

7대 유해·위험 요인 도출
 기계적/ 화학적/ 인적/ 관리적/ 전기적/ 작업 환경적/ 화재 및 폭발

+

작업안전분석 (JSA)
 주요 작업 단계별 위험 요인 발굴

위험성 : 빈도(가능성) 5 X 강도(중대성) 4 = 최대 20

어떻게 하나요?

위험성평가 절차		내용
1단계	사전 준비	위험성평가 대상 선정, 관련 정보 수집
2단계	유해·위험 요인 파악	사업장 순회점검 및 사전환경조사 등
3단계	위험성 결정	위험성 추정, 허용가능 여부 판단 - 유해 위험 요인 분류 - 작업안전분석 - 빈도X강도법(위험성 추정)
4단계	위험성 감소대책 수립 및 실행	우선순위를 고려한 대책 수립 (제거 / 대체 / 통제 / 개인보호구)
5단계	위험성 평가의 공유	모든 근로자에게 공유(교육, TBM 등)

Safety Quiz, 안전 지식 한입

위험성 평가를 잘 이해했는지 알아볼까요? 여기서 문제!

우리 회사의 위험성평가 최대 위험성 크기는 20점이라면, 우리 회사는 위험성의 크기가 \square 점 이상이 될 때, 감소대책을 세워야 합니다. 이 위험성 크기의 점수는?

- **응모방법** : 정답과 함께 소속부서, 사번, 이름, 연락처를 적어 이메일로 보내주세요.
- **보내실곳** : pluz@hyundai-isc.com
- **응모상품** : 추첨을 통하여 소정의 상품을 드립니다.
- **응모기간** : 23년 11월 30일까지(당첨자 다음 호에 통보)

지적확인 활성화 정착 자체 포상 및 공모전 안내

지적확인 정착을 위한 자체 포상

- **기간** : '23.9.18 ~ 11.17 (2개월간 / 이후 포상 축소 지속)
- **대상** : 지적확인 / 안전수칙 준수 우수자
- **방법** : 경영진(대표이사, 담당, 실장) / 안전보건팀 현장점검 중 지적확인 / 안전수칙 준수 우수자 확인 안전보건팀 우수자 집계 後 포상
- **포상** : 강조 기간 중 우수자 개인 포상(3만 원/인)

제철 주관 공모전(사진 / UCC / 실천 아이디어)

- **기간** : '23.9.18 ~ 11.17 (지적확인 강조기간 / 2개월간)
- **주제** : 나와 동료의 지적확인 실시 모습 / 지적확인 실시 우수 사례 / 지적확인 실천 강화를 위한 홍보 등
- **응모방법** : 웹사이트 활용 작품(제안) 접수
※ 주소 : <https://safety.hyundai-steel.com/HSKU>
- **포상** : 사진(우수작 30작품, 각 10만원) / UCC(우수작 5작품, 각 30만원) / 실천 아이디어 공모(우수제안 5편, 각 10만원)